

ТРМ12



Измеритель ПИД-регулятор



109456, Москва,
1-й Вешняковский пр., д.2
тел.: (095) 174-82-82
171-09-21

**руководство
по эксплуатации**

СОДЕРЖАНИЕ

Введение	2
1. Назначение	6
2. Технические характеристики и условия эксплуатации	7
3. Устройство и работа прибора	10
4. Указание мер безопасности	27
5. Монтаж прибора на объекте и подготовка к работе	28
6. Использование по назначению	31
7. Техническое обслуживание	38
8. Маркировка	39
9. Упаковка	39
10. Хранение	40
11. Транспортирование	40
Приложение 1. Габаритные и присоединительные размеры	41
Приложение 2. Схемы подключения	44
Приложение 3. Двухпроводное подключение ТСМ и ТСП	47
Приложение 4. Юстировка	48
Приложение 5. Оптимизация параметров ПИД-регулирования	55

1

Коды варианта модификации расшифровываются следующим образом:

Диапазон напряжений питания:

- А** - Питание прибора 187...242 В 50 Гц переменного тока.
Б - Питание прибора 85...250 В постоянного или переменного тока.
Имеется встроенный источник питания 27 В для питания нормирующих преобразователей датчиков с выходным унифицированным сигналом тока или напряжения.

Конструктивное исполнение:

- Н** - Корпус настенного крепления с размерами 130x105x65 мм.
Степень защиты корпуса IP44.
Щ1 - Корпус щитового крепления с размерами 96x96x70 мм и степенью защиты со стороны передней панели IP54.
Щ2 - Корпус щитового крепления с размерами 96x48x100 мм и степенью защиты со стороны передней панели IP20.

Тип входного датчика или сигнала

- ТС** - термопреобразователь сопротивления медный ТСМ с НСХ 50М и $W_{100}=1,426$;
- термопреобразователь сопротивления медный ТСМ с НСХ 50М и $W_{100}=1,428$;
- термопреобразователь сопротивления платиновый ТСП с НСХ 50П и $W_{100}=1,385$ (Pt100);
- термопреобразователь сопротивления платиновый ТСП с НСХ 50П и $W_{100}=1,391$ по ГОСТ Р 50353-92;

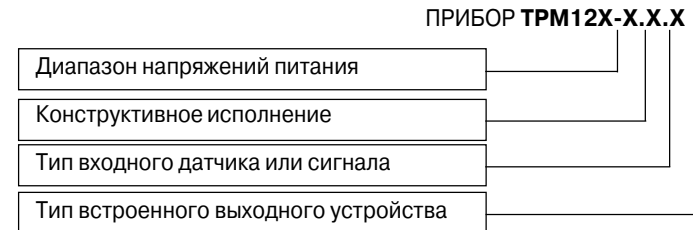
3

Настоящее Руководство по эксплуатации предназначено для ознакомления обслуживающего персонала с устройством, принципом действия, конструкцией, технической эксплуатацией и обслуживанием микропроцессорных измерителей-регуляторов типа ТРМ12 (в дальнейшем по тексту именуемых «прибор»).

Настоящее Руководство по эксплуатации распространяется на приборы всех модификации, изготовленных согласно ТУ 4211-002-46526536-00.

Приборы ТРМ12 изготавливаются в различных модификациях, отличающихся друг от друга диапазоном напряжений питания, конструктивным исполнением, классом точности, типом подключаемых к их входам датчиков температуры или электрических сигналов и типом встроенных выходных устройств.

Информация о модификации прибора зашифрована в коде полного условного обозначения:



2

- термопреобразователь сопротивления медный ТСМ гр. 23 ($R_0=53$ Ом) по ГОСТ 6651-59;
- термопреобразователь сопротивления медный ТСМ с номинальной статической характеристикой (НСХ) 100М и $W_{100}=1,426$;
- термопреобразователь сопротивления медный ТСМ с НСХ 100М и $W_{100}=1,428$;
- термопреобразователь сопротивления платиновый ТСП с НСХ 100П и $W_{100}=1,385$;
- термопреобразователь сопротивления платиновый ТСП с НСХ 100П и $W_{100}=1,391$ по ГОСТ Р 50353-92.

Примечание: W_{100} -отношение сопротивления датчика при 100°С к его сопротивлению при 0°С

- ТП1:** - термопара ТХК ("хромель-копель") с НСХ ХК (L);
- термопара ТХА ("хромель-алюмель") с НСХ ХА (K) по ГОСТ Р 50431-92.
ТП2: - термопара ТНН ("никросил-нисил") с НСХ НН (N);
- термопара ТЖК ("железо-константан") с НСХ ЖК (J) по ГОСТ Р 50431-92.
ТПП(S): - термопара ТПП ("платина-платина/родий") с НСХ ПП (S);
ТПП(R): - термопара ТПП ("платина-платина/родий") с НСХ ПП (R)
АТ: - унифицированный сигнал постоянного тока 0...20 мА;
- унифицированный сигнал постоянного тока 4...20 мА;
- унифицированный сигнал постоянного тока 0...5 мА по ГОСТ 26.011-80.
АН: - унифицированный сигнал постоянного напряжения 0...1 В по ГОСТ 26.011-80.

4

Тип встроенных выходных устройств (ВУ):

- Р** - реле электромагнитные
- К** - транзисторные оптопары п-р-п структуры
- С** - симисторные оптопары.

Приборы модификации ТРМ12Х-Х.ТС.Х, ТРМ12Х-Х.АТ.Х, ТРМ12Х-Х.АН.Х могут выпускаться класса точности 0,25 или 0,5. Модификации ТРМ12Х-Х.ТП1.Х, ТРМ12Х-Х.ТП2.Х, ТРМ12Х-Х.ТПП(С).Х, ТРМ12Х-Х.ТПП(Р).Х выпускаются только класса точности 0,5. При заказе приборов класса точности 0,25 после его полного условного обозначения добавляется запись "Класс точности 0,25", для приборов класса точности 0,5 дополнительная запись не производится.

Пример записи приборов при их заказе и в документации другой продукции, где они могут быть применены:

Прибор ТРМ12А-Н.ТС.К, класс точности 0,25

При этом изготовлению и поставке подлежит одноканальный измеритель-регулятор типа ТРМ12 в корпусе настенного крепления, предназначенный для работы с термопреобразователями сопротивления, имеющий на выходе для управления исполнительными устройствами транзисторные оптопары. Класс точности измерителя - 0,25. Диапазон напряжений питания 187...242 В 50 Гц.

5

1.2 Прибор предназначен для использования в следующих условиях окружающей среды:

Температура воздуха, окружающего корпус прибора	+5...+50°C
Атмосферное давление	86...107 кПа
Относительная влажность воздуха (при температуре +35°C)	30...80%

2. ТЕХНИЧЕСКИЕ ХАРАКТЕРИСТИКИ

Таблица 1

Питание Характеристика	ТРМ12А	ТРМ12Б
	Напряжение питания	220В 50 Гц (допустимое отклонение: -15...+10%)
Потребляемая мощность, не более	6 ВА	

7

1. НАЗНАЧЕНИЕ

1.1. Общие указания.

Микропроцессорный программируемый измеритель-регулятор типа ТРМ12 совместно с входным датчиком (термопреобразователем или унифицированным источником сигнала) предназначен для контроля и управления различными технологическими производственными процессами, где требуется повышенная точность поддержания значения измеряемого параметра.

Прибор ТРМ12 позволяет осуществлять следующие функции:

- измерение температуры и других физических величин (давления, влажности, расхода, уровня и т.п.) с помощью стандартных датчиков (см. модификации прибора);
 - отображение текущего измерения на встроенном светодиодном цифровом индикаторе;
 - управление электроприводом запорно-регулирующего (КЗР) или трехходового клапана без учета его положения;
 - регулирование измеряемой величины по пропорционально-интегрально-дифференциальному (ПИД) закону в системе "нагреватель-холодильник";
 - автоматическое определение коэффициентов ПИД-регулятора (самонастройка).
- Функциональные параметры измерения и регулирования задаются пользователем и сохраняются при отключении питания в энергозависимой памяти прибора.

6

Продолжение табл. 1

Входы Тип датчика	Диапазон измерения	Разрешающая способность
ТСМ	-50...+200°C	0,1
ТСП	-199...+650°C	0,1 ¹
ТХК(L)	-50...+750°C	0,1
ТХА(К)	-50...+1300°C	1
ТНН(N)	-50...+1300°C	1
ТЖК(Ж)	-50...+900°C	1
ТПП(С)	0...+1600°C	1
ТПП(Р)	0...+1600°C	1
Источник тока 0...5 мА, 0...20 мА, 4...20 мА ²	0...100%	0,1%
Источник напряжения 0...1 В	0...100%	0,1%
Входное сопротивление прибора для унифицированного сигнала: тока 0...20 мА, 4...20 мА напряжения 0...1 В	100 Ом±1% не менее 100 кОм	
Время опроса входного датчика, не более	1,5 с	
Предел допустимой основной приведенной погрешности измерения входной величины (без учета погрешности датчика)	0,25% ³ или ±0,5% в зависимости от класса точности прибора	

Примечания:

- 1 - В диапазоне -199...-100°C разрешающая способность 1°C
- 2 - В модификациях ТРМ12Х-Х.АТ.Х, ТРМ12Х-Х.АН.Х установлен дополнительный гальванически развязанный источник 27В±20% постоянного тока для питания нормирующих преобразователей датчиков с унифицированным выходным сигналом. Максимальный допустимый ток 100 мА.
- 3 - Кроме модификаций приборов, работающих с термодатчиками.

8

Продолжение табл. 1

Параметры встроенных выходных устройств			
Максимальный ток, коммутируемый контактами реле	8 А при напряжении 220 В 50 Гц и $\cos \varphi > 0,4$		
Максимальный ток нагрузки транзисторной оптопары	200 мА при напряжении 50 В постоянного тока		
Максимальный ток нагрузки оптосимистора	50 мА при напряжении до 600 В (в импульсном режиме частотой 50 Гц с длительностью импульса не более 5 мс - до 1 А)		
Характеристики корпусов			
Тип корпуса	настенный	щитовой Щ1	щитовой Щ2
Степень защиты корпуса	IP44	IP54*	IP20*
Габаритные размеры корпуса, мм	130x105x65	96x96x70	96x48x100
* - Со стороны передней панели			

9

3.1.1. Типы входов.

Приборы имеют несколько модификаций входов, к которым могут подключаться:

- в модификации ТРМ12Х-Х.ТС.Х - термопреобразователи сопротивления типов ТСМ и ТСП, Pt100, а также ТСМ гр.23
- в модификации ТРМ12Х-Х.ТП1.Х - термопары типов ТХК(L), ТХА(K)
- в модификации ТРМ12Х-Х.ТП2.Х - термопары типов ТНН(N), ТЖК(J)
- в модификации ТРМ12Х-Х.ТПП(S).Х - термопары типов ТПП(S)
- в модификации ТРМ12Х-Х.ТПП(R).Х - термопары типов ТПП(R)
- в модификации ТРМ12Х-Х.АТ.Х - датчики, имеющие унифицированный выходной сигнал тока 0...20 мА, 4...20 мА или 0...5 мА
- в модификации ТРМ12Х-Х.АН.Х - датчики, имеющие унифицированный выходной сигнал напряжения 0...1 В

Код типа датчика устанавливается пользователем в соответствующем параметре при программировании согласно табл. 2.

11

Таблица 2

Код	Тип датчика
00	ТСМ 100М W100=1,426
01	ТСМ 50М W100=1,426
02	ТСП 100П W100=1,385
03	ТСП 100П W100=1,391
04	ТХК(L)
05	ТХА(K)
07	ТСП 50П W100=1,385
08	ТСП 50П W100=1,391
09	ТСМ 50М W100=1,428
10	Ток 4...20 мА
11	Ток 0...20 мА
12	Ток 0...5 мА
13	Напряжение 0...1 В
14	ТСМ 100М W100=1,428
15	ТСМ гр. 23
17	ТПП(S)
18	ТПП(R)
19	ТНН(N)
20	ТЖК(J)

3. УСТРОЙСТВО И РАБОТА ПРИБОРА

3.1. Функциональная схема

Функциональная схема прибора приведена на рис. 1. Прибор имеет вход для подключения первичных преобразователей (датчиков), блок обработки данных, состоящий из измерителя физических величин, цифрового фильтра и ПИД-регулятора, связанного с двумя выходными устройствами.

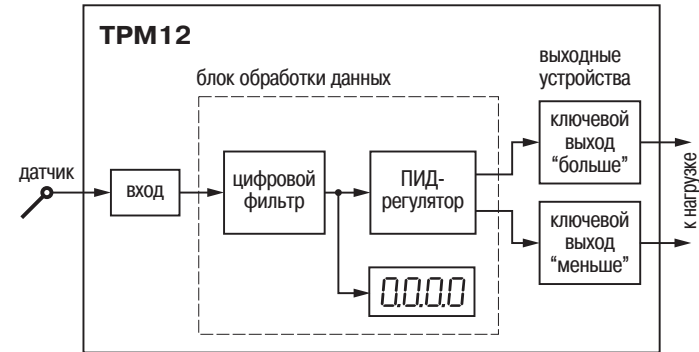


Рис. 1

10

3.1.1.1. Подключение термопреобразователей сопротивления

Работа таких датчиков основана на температурной зависимости электрического сопротивления металлов. Датчик физически выполнен в виде катушки из тонкой медной или платиновой проволоки на каркасе из изоляционного материала, заключенной в защитную гильзу. Термопреобразователи сопротивления характеризуются двумя параметрами: R_0 - сопротивление датчика при 0°C и W_{100} - отношение сопротивления датчика при 100°C к его сопротивлению при 0°C.

В приборах используется трехпроводная схема подключения термопреобразователей сопротивления. К одному из выводов терморезистора R_t подсоединяются два провода, а третий подключается к другому выводу R_t (см. рис. 2). Такая схема позволяет скомпенсировать сопротивление соединительных проводов. При этом необходимо соблюдать условие равенства сопротивлений всех трех проводов.

Термопреобразователи сопротивления могут подключаться к прибору с использованием двухпроводной линии, но при этом отсутствует компенсация сопротивления соединительных проводов и поэтому будет наблюдаться некоторая зависимость показаний прибора от колебаний температуры проводов. В случае использования двухпроводной линии необходимо при подготовке прибора к работе выполнить действия, указанные в приложении 3.

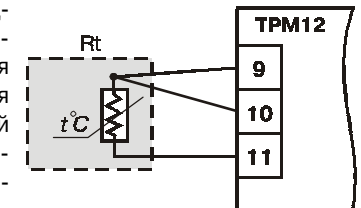


Рис. 2

12

3.1.1.2. Подключение преобразователей термоэлектрических (термопар)

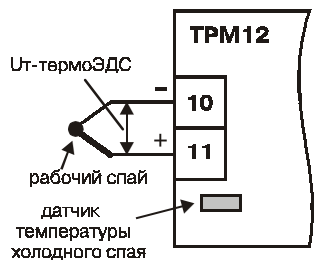


Рис. 3

Термопара (термоэлектрический преобразователь) состоит из двух соединенных на одном из концов проводников, изготовленных из металлов, обладающих разными термоэлектрическими свойствами. Соединенные концы, называемые рабочим спаем, опускают в измеряемую среду, а свободные концы (холодный спай) термопары подключают ко входу ТРМ (рис. 3). Если температуры рабочего и холодного спаев различны, то термопара вырабатывает термоЭДС, которая и подается на измеритель.

Поскольку термоЭДС зависит от разности температур двух спаев термопары, то для получения корректных показаний необходимо знать температуру "холодного" спаия (ее свободных концов), чтобы скомпенсировать ее в дальнейших вычислениях.

В приборах модификаций, предназначенных для работы с термопарами, предусмотрена схема автоматической компенсации температуры свободных концов термопары. Датчиком температуры "холодного" спаия служит полупроводниковый диод, установленный рядом с присоединительным клеммником.

3.1.1.3. Подключение датчиков, имеющих унифицированный выходной сигнал тока или напряжения.

Многие датчики различных физических величин оснащены нормирующими измерительными преобразователями. Нормирующие преобразователи преобразуют сигналы с первичных преобразователей (термопар, термометров сопротивления, манометров, расходомеров и др.) в унифицированный сигнал постоянного тока. Величина этого тока лежит в следующих диапазонах: 0...5 мА, 0...20 мА, 4...20 мА. Диапазон выходного тока нормирующего преобразователя пропорционален значению физической величины, измеряемой датчиком, и соответствует рабочему диапазону датчика, указанному в его технических характеристиках. Для работы нормирующих преобразователей используется дополнительный внешний источник питания 27В постоянного тока. Такой источник (гальванически развязанный со схемой прибора) имеется в модификациях приборов ТРМ12Х-Х.АТ.Х, ТРМ12Х-Х.АН.Х. На рис. 5 показаны схемы подключения датчиков с унифицированным выходным сигналом 4...20 мА к приборам по двухпроводной линии.

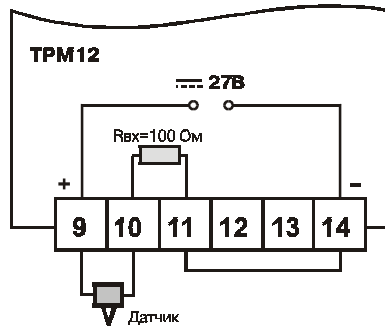


Рис. 5

Подключение термопар к прибору должно производиться с помощью специальных компенсационных (термоэлектродных) проводов, изготовленных из тех же самых материалов, что и термопара (см. рис. 4). Допускается также использовать провода из металлов с термоэлектрическими характеристиками, которые в диапазоне температур 0...100°C аналогичны характеристикам материалов электродов термопары. При соединении компенсационных проводов с термопарой и прибором необходимо соблюдать полярность. При нарушении указанных условий могут иметь место значительные погрешности при измерении.

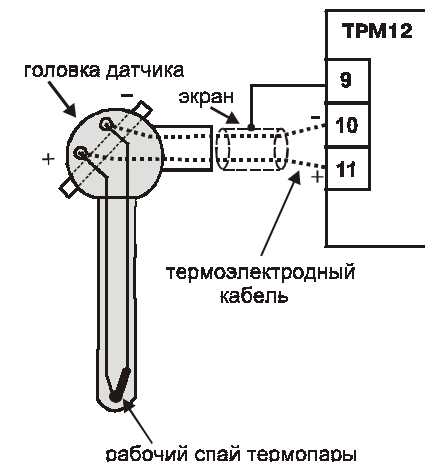


Рис. 4

3.1.2. Измеритель.

Преобразование сигнала, полученного с датчика, в текущее цифровое значение измеряемой величины (температуры, давления, расхода и т.д.) производится в измерителе.

3.1.2.1. Поскольку большинство датчиков температуры имеют нелинейную зависимость выходного сигнала от температуры в измерителях заложены таблицы коррекции показаний для всех типов датчиков, которые могут быть подключены к прибору.

3.1.2.2. При работе с датчиками, формирующими на выходе унифицированный сигнал тока или напряжения, предусматривается произвольное масштабирование шкалы измерения. Для этого в соответствующих функциональных параметрах устанавливаются нижняя и верхняя границы диапазона отображения, а также положение десятичной точки.

Нижняя граница определяет, какое значение будет выводиться на индикатор при минимальном уровне сигнала с датчика (например, 4 мА для датчика с выходным сигналом тока 4...20 мА).

Верхняя граница определяет, какое значение будет выводиться на индикатор при максимальном уровне сигнала с датчика (например, 20 мА для датчика с выходным сигналом тока 4...20 мА или 1 В для датчика с выходным сигналом напряжения 0...1 В).

Параметр "положение десятичной точки" определяет количество знаков после запятой, с которым после масштабирования будет выводиться на индикатор полученный результат.

3.1.2.3. Вычисленные прибором значения могут быть откорректированы пользователем с целью устранения начальной погрешности преобразования входных датчиков. Эти погрешности выявляются после проведения метрологических испытаний и устраняются путем ввода корректирующих значений.

В приборе заложен параметр, позволяющий осуществлять сдвиг измерительной характеристики прибора на заданную величину (рис. 6).

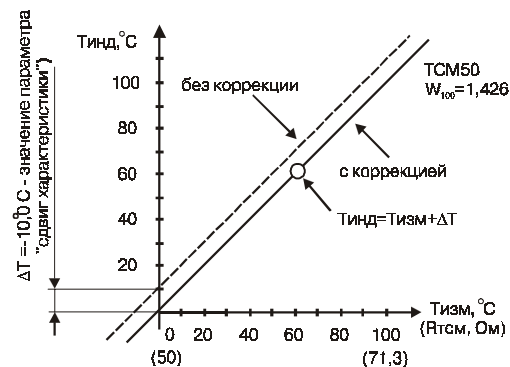


Рис. 6

К каждому вычисленному значению измеренной величины прибавляется значение, заданное этим параметром. Коррекция "сдвиг характеристики" используется для компенсации погрешностей, вносимых сопротивлениями подводящих проводов (при подключении термопреобразователей сопротивления по двухпроводной схеме), а также при отклонении у термопреобразователя сопротивления значения R_0 .

Примечание: для термопреобразователей сопротивления типа ТСП на коррекцию "сдвига" накладывается также коррекция нелинейности НСХ датчика, заложенная в программе обработки измерений.

3.1.4. Типы выходов.

3.1.4.1. В стандартном исполнении в TPM12 устанавливаются два выходных устройства одного и того же типа: электромагнитные реле, транзисторные или симисторные оптопары. Выходные устройства используются для управления (включения/выключения) нагрузкой либо непосредственно, либо через более мощные управляющие элементы, такие как пускатели, твердотельные реле, тиристоры или симисторы.

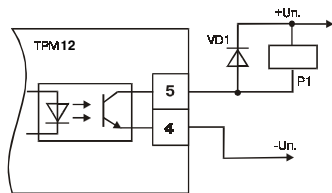


Рис. 8

Транзисторная оптопара и оптосимистор имеют гальваническую развязку от схемы прибора. Транзисторная оптопара применяется, как правило, для управления низковольтным реле (до 50В). Схема включения приведена на рис.8. Во избежания выхода из строя транзистора

из-за большого тока самоиндукции параллельно обмотке реле необходимо устанавливать диод VD1 (типа КД103, КД109, КД522 или аналогичный). Оптосимистор имеет внутреннюю схему пере-хода через ноль и включается в цепь управления мощного симистора через ограничивающий резистор R1 по схеме на рис. 9. Величина резистора определяет

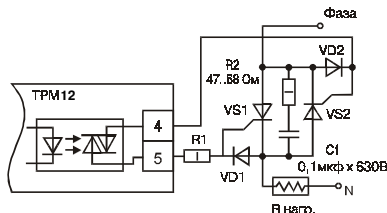


Рис. 9

3.1.3. Цифровая фильтрация измерений.

3.1.3.1. Для улучшения эксплуатационных качеств в блок обработки входных сигналов введен цифровой фильтр, позволяющий уменьшить влияние случайных помех на измерение контролируемых величин. Работа фильтра описывается параметром "глубина фильтра".

3.1.3.2. В этом параметре задается количество последних N измерений, из значений которых прибор вычисляет среднее арифметическое. Полученная величина поступает на вход регулятора. При значении параметра равном 0 и 1 фильтр выключен. Действие параметра "глубина фильтра" показано на рис. 7. Уменьшение значения N приводит к более быстрой реакции прибора на скачкообразные изменения контролируемой величины, но снижает помехозащищенность, но вместе с этим повышает инерционность при-

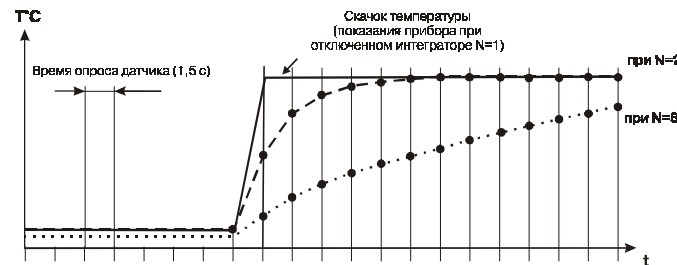


Рис. 7

ток управления симистора. Оптосимистор может также управлять парой встречно-параллельно включенных тиристоров (см. рис. 10). Используемые диоды КД103, КД109, КД209 или аналогичные им. Для предотвращения пробоя тиристоров из-за высоковольтных скачков напряжения в сети к их выводам рекомендуется подключать фильтрующую RC цепочку (R2C1).

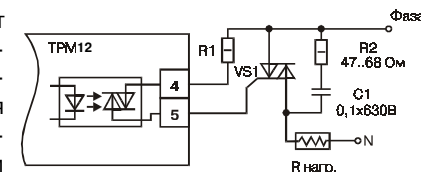


Рис. 10

3.1.5. Работа регулятора.

Регулятор ТРМ12 работает в одном из двух режимов:

I. ПИ-регулятор для управления задвижками и трехходовыми клапанами.

II. ПИД-регулятор системы "нагреватель-холодильник".

3.1.5.1. Работа ПИ-регулятора для управления задвижками и трехходовыми клапанами.

Устройство типа "задвижка" имеет электрический привод, две пары контактов для управления направлением ее вращения. Это устройство управляется только импульсными сигналами.

При подаче управляющих импульсов на первую пару контактов, задвижка перемещается в одну сторону, например, открывается, при подаче импульсов на вторую - закрывается.

Прибор ТРМ12 управляет задвижкой без учета ее положения. При этом вычисляется требуемая средняя скорость перемещения задвижки $V_{ср}$ по формуле:

$$V_{ср} = \frac{1}{X_p} \cdot (\Delta E + \frac{1}{\tau_i} E)$$

где

X_p - зона пропорциональности;

E - отклонение;

ΔE - разность между двумя соседними измерениями E ;

τ_i - постоянная времени интегрирования.

Вычисленная величина $V_{ср}$ преобразуется в относительную длительность импульсов D на соответствующей паре контактов.

21

Выходной сигнал ПИД-регулятора преобразуется в длительность релейных импульсов D относительно периода их следования по принципу широтно-импульсной модуляции:

$$D = |Y| \cdot T_{сл}$$

где D - длительность импульса;

$T_{сл}$ - период следования импульсов.

3.1.5.3. В обоих режимах работы регулятора импульсы выдаются на выход "больше" в случае $Y > 0$ или $V_{ср} > 0$, на выход "меньше" - в случае $Y < 0$ или $V_{ср} < 0$.

3.1.5.4. Тип выходного устройства необходимо указать в параметре "Тип выходного сигнала ПИД-регулятора". При этом следует иметь в виду, что, если задано значение "0" (ШИМ для реле), то импульсы длительностью менее 0,2 с на исполнительное устройство не выдаются.

При использовании бесконтактных ключей (тиристоры, твердотельные реле) в этом параметре нужно установить "1". В этом случае минимальная длительность импульса ограничивается лишь дискретностью вычислений и составляет 6 мс, что позволяет достичь большей чувствительности системы и повышенной точности регулирования.

3.1.5.5. Тип исполнительного устройства регулятора.

Задвижка может работать в контуре нагрева или охлаждения.

При работе в контуре нагрева, с увеличением значения выходного сигнала Y , увеличивается значение регулируемого параметра. При работе в контуре охлаждения, с увеличением

23

$$D = |V_{ср}| \cdot T_{сл}$$

где

D - длительность импульсов;

$T_{сл}$ - период следования импульсов.

3.1.5.2. Режим ПИД-регулятора системы "нагреватель-холодильник".

Используется, если для регулирования применяются два исполнительных устройства: "нагреватель" и "холодильник". На выходе регулятора вырабатывается сигнал Y , действие которого направлено на уменьшение отклонения текущего значения контролируемой величины от заданного:

$$Y = \frac{1}{X_p} \cdot (E_i + \tau_d \frac{\Delta E}{\Delta t_{изм}} + \frac{1}{\tau_i} \sum_{n=0}^{n=i} E_n) \cdot 100\%$$

где

X_p - полоса пропорциональности;

E_i - отклонение;

τ_d - постоянная времени дифференцирования;

ΔE - разность между двумя соседними отклонениями E ;

$\Delta t_{изм}$ - время между двумя соседними измерениями (1,5 сек);

τ_i - постоянная времени интегрирования;

$\sum_{n=0}^{n=i} E_n$ - накопленная сумма отклонений.

22

значения выходного сигнала Y , уменьшается значение регулируемого параметра.

Для правильного формирования выходного сигнала ПИД-регулятора необходимо указать в соответствующем параметре тип подключенного к ТРМ12 контура регулирования: нагрев или охлаждение.

3.1.5.6. Зона нечувствительности.

Если величина отклонения по модулю меньше половины зоны нечувствительности X_d , то величина отклонения E считается равной нулю (см. рис. 11). За пределами этой зоны величина E рассчитывается по формуле:

$$E = E_p \pm X_d$$

где

E_p - истинное отклонение;

X_d - ширина зоны нечувствительности.

3.1.5.7. Ограничение уровня выходного сигнала.

Выходной управляющий сигнал $Y_{вых}$ может быть ограничен некоторой заданной величиной $Y_{огр}$. Если выходной сигнал регулятора Y превышает заданную величину, то на исполнительное устройство выдается сигнал, равный $Y_{огр}$ (см. рис. 12)..

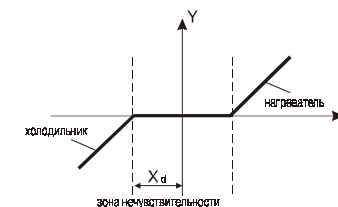


Рис. 11

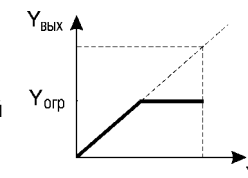


Рис. 12

24

3.2. Устройство прибора

3.2.1. Прибор конструктивно выполнен в пластмассовом корпусе, предназначенном для щитового или настенного крепления. Эскизы корпусов с габаритными и установочными размерами приведены в Приложении 1.

3.2.2. Все элементы прибора размещены на двух печатных платах. На лицевой панели расположены клавиатура управления прибором, цифровой индикатор и светодиоды, на задней силовая и измерительная части, а также присоединительный клеммник.

3.2.3. Для установки прибора в щит в комплекте прилагаются крепежные элементы.

3.2.4. Клеммник для подсоединения внешних связей (датчиков, выходных цепей и питания) у приборов щитового крепления находится на задней стенке. В приборах настенного крепления клеммник расположен под верхней крышкой. В отверстиях подвода внешних связей установлены резиновые уплотнители.

3.2.5. На рис. 13а приведен внешний вид лицевой панели прибора ТРМ12 для корпусов настенного и щитового (Щ1) крепления, а на рис. 13б – щитового Щ2.

На лицевой панели расположены элементы управления и индикации.

3.2.5.1. Четырехразрядный цифровой индикатор предназначен для отображения значений измеряемых величин и функциональных параметров прибора.

3.2.5.2. Восемь светодиодов красного свечения сигнализируют о различных режимах работы:

- светодиоды "К1" и "К2" сигнализируют о включении выходного устройства "больше" и "меньше" соответственно;
- светодиоды "Т", "τ_и", "τ_д", "X_р", "С1", "С2" засвечиваются в режиме "УСТАНОВКА"

25

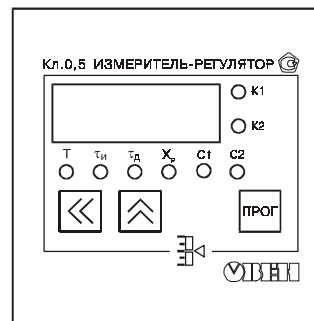


Рис. 13а

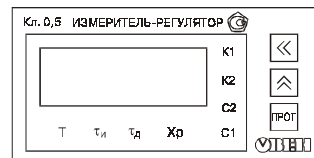




Рис. 13б

ПАРАМЕТРОВ" и сигнализируют о том, какой параметр выбран для установки (см. п. 6.2).

3.2.5.3. Кнопка **ПРОГ.** предназначена для входа в режим просмотра и установки рабочих параметров, а также для записи новых установленных значений в энергонезависимую память прибора.

3.2.5.4. Кнопка  предназначена: – при установке параметров для изменения значения параметра.

3.2.5.5. Кнопка  предназначена: – при установке параметров для выбора изменяемого разряда.

26

бора.

4. УКАЗАНИЕ МЕР БЕЗОПАСНОСТИ

4.1. По способу защиты от поражения электрическим током прибор соответствует классу 0 по ГОСТ 12.2.007.0-75.

4.2. В приборе используется опасное для жизни напряжение. При установке прибора на объекте, а также при устранении неисправностей и техническом обслуживании необходимо отключить прибор и подключаемые устройства от сети.

4.3. Не допускается попадание влаги на выходные контакты клеммника и внутренние электроэлементы прибора. Запрещается использование прибора в агрессивных средах с содержанием в атмосфере кислот, щелочей, масел и т. п.

4.4. Подключение, регулировка и техобслуживание прибора должны производиться только квалифицированными специалистами, изучившими настоящее руководство по эксплуатации.

4.5. При эксплуатации, техническом обслуживании и поверке необходимо соблюдать требования ГОСТ 12.3. 019-80, "Правил технической эксплуатации электроустановок потребителей" и "Правил техники безопасности при эксплуатации электроустановок потребителей".

ВНИМАНИЕ! В связи с наличием на клеммнике опасного для жизни напряжения приборы, изготовленные в корпусах щитового крепления (модификации ТРМ12Х-Щ1.Х.Х и ТРМ12Х-Щ2.Х.Х), должны устанавливаться в щитах управления, доступных только квалифи-

27

цированными специалистами.

5. МОНТАЖ ПРИБОРА НА ОБЪЕКТЕ И ПОДГОТОВКА К РАБОТЕ

5.1. Используя входящие в комплект поставки монтажные элементы крепления, установить прибор на штатное место и закрепить его.

5.2. Проложить линии связи, предназначенные для соединения прибора с сетью питания, входными датчиками и исполнительными механизмами. При выполнении монтажных работ необходимо применять только стандартный инструмент.

5.3. Подключение датчиков производится в соответствии с модификацией прибора. Схемы подключения для различных типов датчиков приведены в Приложении 2. При монтаже внешних связей необходимо обеспечить их надежный контакт с клеммником прибора, для чего рекомендуется тщательно зачистить и облудить их концы. Сечение жил не должно превышать 1 мм². Подсоединение проводов во всех вариантах корпусов осуществляется под винт. Для доступа к клеммнику в приборе настенного крепления необходимо снять с него верхнюю крышку.

28